

نام مقاله: ناگفته های پیشرفته در ویندوز ایکس پی

Startup and shutdown

مترجم و مولف : محمد بشیری

منبع انگلیسی مقاله :

Windows XP Hacks (O'Reilly 2003)

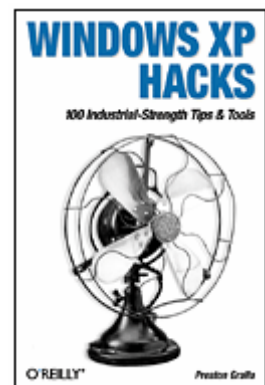
www.worldbook.ir

هشدار : تمامی مطالب گفته شده در این مقاله برای آشنایی شما دوستان با ناگفته های ویندوز ایکس پی می باشد و مسئولیت استفاده نادرست از مطالب بیان شده به عهده خواننده می باشد.

درباره مقاله:

منبع این مقاله حاوی ۴۲۰ صفحه مطلب و ۱۲ فصل در زمینه ناگفته ها در این ویندوز قدرتمند می باشد که به دلیل حجم بالای این مقاله آنها را در بخش های جدا جدا ترجمه خواهم کردم. مقاله حاضر فصل اول از این کتاب آموزنده می باشد که برای اولین بار به زبان شیرین فارسی ترجمه شده است. امیدوارم که بتواند مطلب ناچیزی به اطلاعات شما عزیزان و مخصوصا علاقمندان به کامپیوتر اضافه کند .

منبع:



علامت هایی که ممکن است در حین درس با آنها برخورد کنید:

این علامت حاوی پیشنهادهای و توضیحات عمومی می باشد. همچنین حاوی اطلاعات تکمیلی مفید می باشد.



این علامت حاوی هشدارها و یا اخطارها می باشد.



تقدیم به:

آن دریای بی کرانی که رسم محبت را به من آموخت

و آن صدف مهربانی که گوهر بیتای عشق را در وجودم پرورد

فهرست مطالب

Startup and shutdown – ۱-۱-۱	صفحه ۵
هک شماره ۱- سفارشی کردن تنظیمات بوت چند گانه	صفحه ۵
۱-۲-۱- ویرایش فایل boot.ini	صفحه ۸
۱-۲-۲- ایجاد کردن یک منوی راه انداز	صفحه ۱۰
هک ۲- تغییر لوگوی آغازین ویندوز ایکس پی	صفحه ۱۲
۱-۳-۱- انتخاب چندین صفحه بوت در هنگام راه اندازی	صفحه ۱۴
۱-۳-۲- ساختن صفحه بوت با یک شکل گرافیکی	صفحه ۱۵
هک ۳- تسریع زمان بوت و خاموش کردن ویندوز	صفحه ۱۵
۱-۴-۱- فعال کردن راه اندازی سریع با یک مرتب کننده بوت	صفحه ۱۷
۱-۴-۲- بالا بردن سرعت shutdown کردن کامپیوتر	صفحه ۱۹
هک ۴- از کار انداختن برنامه یا سرویس های راه انداز	صفحه ۲۰
۱-۵-۱- متوقف ساختن برنامه های راه انداز	صفحه ۲۰
۱-۵-۱-۱- پاکسازی پوشه راه انداز	صفحه ۲۱
۱-۵-۱-۲- استفاده از ابزار پیگر بندی سیستم	صفحه ۲۲
۱-۵-۱-۳- استفاده از رجیستری برای متوقف کردن برنامه های راه انداز	صفحه ۲۴
۱-۵-۲- غیر فعال کردن سرویس های غیر ضروری	صفحه ۲۴
هک ۵- ایجاد کردن چندین پروفایل راه انداز با قابلیت مدیریت پیشرفته	صفحه ۲۶
۱-۶-۱- برنامه های مشابه دیگر	صفحه ۲۷
هک ۶- هک های گوناگون در ارتباط با خاموش سازی و راه اندازی کامپیوتر	صفحه ۲۸
۱-۷-۱- خاموش سازی و همچنین راه اندازی از طریق Shortcut	صفحه ۲۸
۱-۷-۲- روشن کردن سه دکمه Num Lock، Caps Lock و Scroll Lock	صفحه ۳۱
۱-۷-۳- متوقف ساختن پیغام خطا در هنگام بالا آمدن ویندوز	صفحه ۳۳
۱-۷-۴- اختصاص دادن مدت زمان بیشتری به ویندوز برای بستن برنامه های در حال اجرا	صفحه ۳۳
هک ۷- کنترل ورود کاربران ویندوز از طریق هک کردن رجیستری	صفحه ۳۴

1-1-1 Startup and shutdown

یکی از رایج ترین قسمت هایی که کاربران در ویندوز ایکس پی استفاده می کنند راه اندازی و خاموش کردن ویندوز است . شما در باره راه اندازی ^۱ یا خاموش کردن ^۲ چطور فکر می کنید؟ احتمالا اینطور فکر می کنید که این عمل چیزی بجز فشار دادن دکمه Power روی کیس برای روشن کردن و کمتر از دو کلیک بر روی یک دکمه جهت خاموش کردن نیست.

در واقع مطالب جالب و پر باری برای سفارشی کردن این عمل وجود دارد. شما میتوانید منوی بوت ^۳ و تنظیمات سفارشی راه اندازی سیستم را ایجاد کنید، شما می توانید صفحه بوت ^۴ مخصوص خوتان را درست کنید، همچنین شما می توانید یک عمل را هر بار که کامپیوتر راه اندازی می شود را تکرار کنید. شما می توانید با حذف کردن برنامه هایی که هنگام راه اندازی سیستم اجرا می شوند سرعت بار ^۵ شدن ویندوز را افزایش دهید. در ادامه شما تمامی این مطالب را به طور حرفه ای آموزش می بینید.

هک شماره ۱- سفارشی کردن تنظیمات بوت چند گانه ^۶

ویرایش یا ایجاد این منوی بوت چند گانه به شما اجازه می دهد که هنگام راه اندازی از این منو سیستم عامل خود را انتخاب کنید. این منو در هنگامی که شما فقط از یک ویندوز استفاده می کنید نمایش داده نمی شود.

اگر که شما بیش از یک سیستم عامل روی کامپیوتر خود داشته باشید (مثلا ویندوز ۹۸ و ایکس پی) این منو ظاهر می شود و از شما می خواهد که سیستم عامل خود را برای اجرا انتخاب کنید. این منو در حدود ۳۰ ثانیه منتظر می ماند و هر بار از مقدار آن کم می شود تا به صفر برسد ، بعد از اینکه ۳۰ ثانیه سپری شد ویندوز پیش فرض اجرا می شود.

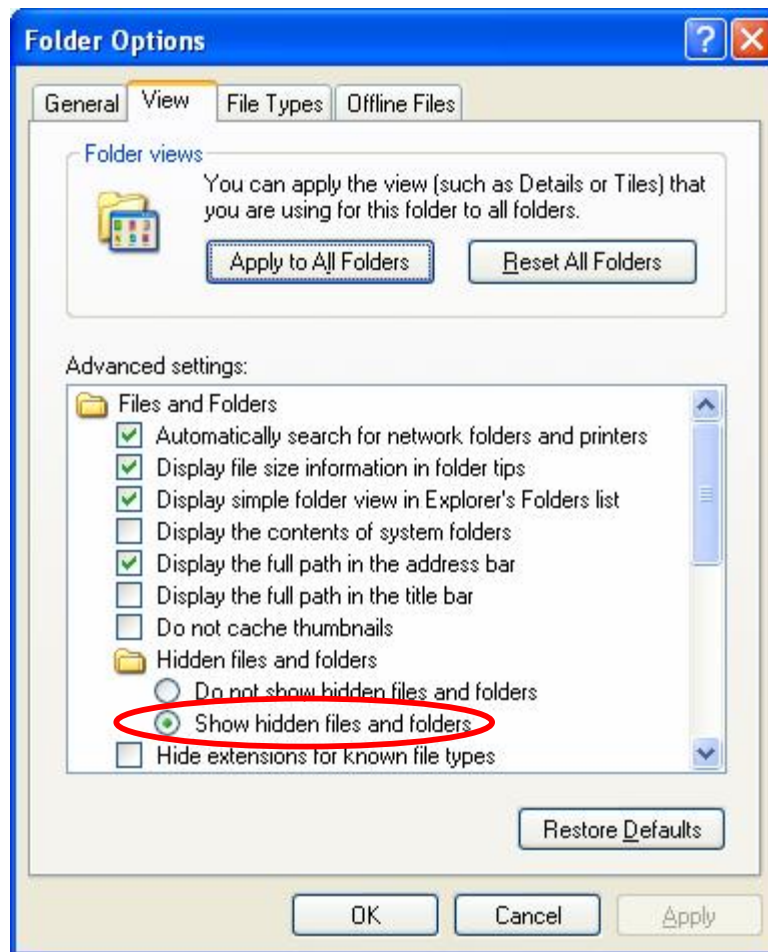
شما این منو را می توانید با ویرایش کردن فایل Boot.ini سفارشی کنید. مثلا دستکاری زمان اجرا، نام سیستم عامل ها، سیستم عامل پیش فرض، استفاده از Splash screen (صفحه ای که یک باره ظاهر می شود و بعد از کمی تاخیر محو می گردد یا لوگوی ویندوز ایکس پی) در هنگام راه اندازی و چیزهایی از این مانند. که شما در ادامه طریقه هک آن را خواهید دید. همچنین شما می توانید یک فایل برای ایجاد کردن منوی راه انداز تولید کنید که به شما این اجازه را می دهد که نسخه های مختلف سیستم عامل را انتخاب نمایید.

فایل Boot.ini در محل درایو ریشه C:\ قرار دارد و چون یک فایل سیستمی است در حالت عادی شما نمی توانید آن را مشاهده کنید. و همچنین به خاطر خاصیت فقط خواندنی ^۱ نمی توانید آن را ویرایش نمایید. برای اینکه بتوانیم فایل را از حالت مخفی خارج کنیم به ترتیب زیر عمل کنید.

-
- Startup ¹
 - Shut down ²
 - Boot ³
 - Boot screen ⁴
 - Load ⁵
 - Multi Boot ⁶

Mycomputer → Tools menu → Folder Option → view tab → select "Show Hidden files and folders"

که مراحل انجام این کار را در تصاویر زیر مشاهده می کنید:



شکل شماره ۱- نمایش فایل های مخفی در ویندوز

جهت ویرایش فایل باید آن را از حالت فقط خواندنی خارج کنیم برای این کار بر روی فایل مذکور راست کلیک کنید و در تب

General در قسمت Attributes تیک Read only را بردارید و روی دکمه Ok کلیک کنید.

مراحل انجام این در تصاویر زیر به وضوح مشهود است:

The image shows a Windows Explorer window displaying a file named 'boot.ini' (Configuration Settings, 1 KB). A context menu is open over the file, with the 'Properties' option selected. The 'boot.ini Properties' dialog box is open, showing the following details:

- General** tab
- File name: boot.ini
- Type of file: Configuration Settings
- Opens with: Notepad
- Location: C:\
- Size: 705 bytes (705 bytes)
- Size on disk: 1.00 KB (1,024 bytes)
- Created: 2005/08/08, 11:37:21 ب.پ
- Modified: 2005/10/24, 06:23:40 ب.پ
- Accessed: 2005/10/24
- Attributes: Read-only Hidden Archive

تیک این چک باکس را برمی داریم ←

۱-۲-۱- ویرایش فایل Boot.ini

برای ویرایش فایل آن را در یک ویرایشگر متن مثل Notepad باز کنید. (مسیر اجرای برنامه: Start → Run → notepad) در ضمن فرض بر آن است که سیستمی که ما داریم دو ویندوز دارد که اولی Windows XP Home edition و دومی Windows 2000 professional می باشد:

```
[boot loader]
timeout=30
default=multi(0)disk(0)rdisk(0)partition(1)\WINDOWS
[operating systems]
multi(0)disk(0)rdisk(0)partition(1)\WINDOWS="Microsoft Windows XP Home
Edition" /fastdetect
multi(0)disk(0)rdisk(0)partition(2)\WINNT="Windows 2000 Professional" /
fastdetect
```

در این فایل دو بخش اصلی با نام های [boot loader] و [operating systems] قابل مشاهده است. که برای سفارشی کردن منوی بوت می توانید ورودی های هر قسمت را ویرایش نمایید.

توجه: قبل از اینکه این فایل را دستکاری کنید یک پشتیبان با همان نام مثلا (boot.ini.old) و در یک مسیر دیگر تهیه کنید تا در صورت بروز هر گونه مشکلی بتوانید آن را به حالت اولیه برگردانید.

حال به توضیح کامل هر بخش خواهیم پرداخت:

[boot loader]

این بخش حاوی اطلاعاتی است که هر سیستم برای کار کردن احتیاج به اجرای آنها دارد. در صورتی که منوی بوت وجود داشته باشد این قسمت حاوی اطلاعات سیستم عامل پیش فرض و همچنین زمان پیش فرض برای انتخاب خودکار سیستم عامل است. در بخش Timeout=30 می توانید به دلخواه خود زمان را کم یا زیاد کنید تا در صورت انتخاب نکردن هیچ سیستم عاملی در منوی بوت بعد از سپری شده این مدت زمان سیستم عامل پیش فرض انتخاب شود. و توجه کنید که این زمان بر حسب ثانیه می باشد. به عنوان مثال در دستور زیر بعد از سپری شدن ۱۰ ثانیه به صورت خودکار Windows 2000 professional اجرا می شود.

```
[boot loader]
timeout=10
default=multi(0)disk(0)rdisk(0)partition(2)\WINNT
```

[operating system]

در این بخش تمامی سیستم عامل هایی که روی کامپیوتر وجود دارند را نشان می دهد و همچنین یک نقشه Map یا مسیر درایوها و دیسک های فیزیکی می باشد که در اصلاح به آنها ARC¹ گفته می شود. و به آدرس هایی که اینگونه نوشته می شوند ARC path name اطلاق می شود. به عنوان مثال در عبارت بالا مسیر ARC به صورت زیر می باشد:

multi(0)disk(0)rdisk(0)partition(2)

اولین پارامتر که کنترل کننده دیسک را مشخص می کند که مقدار آن باید صفر باشد.

پارامتر دوم یا همان پارامتر Disk هم همچنین باید صفر باشد.

پارامتر rdisk تعداد کنترل کننده های دیسک را مشخص می کند. که عدد صفر به منزله داشتن یک هارد دیسک با یک پارتیشن بوت است. اگر شما از دو هارد استفاده می کنید این عدد را ۱ قرار دهید (rdisk(1) و ...

پارامتر Partition تعداد پارتیشن های با قابلیت بوت را مشخص می کند که اولین پارتیشن با شماره ۱ یا همان درایو A (فلاپی) می باشد. در جدول زیر پارتیشن ها و شماره آنها را مشاهده می کنید.

نام درایو	a	b	c	d	e	f	g	h	i	j
شماره پارتیشن	1	2	3	4	5	6	7	8	9	10

در بخش آخر windows \مسیر نصب سیستم عامل مشخص شده است.

در سمت راست مسیر ARC در مثال فوق عبارت **"/fastdetect" = "Microsoft Windows XP Home Edition"** مشاهده می شود که بین دو علامت نقل قول قرار دارد و این همان متنی است که شما در منوی بوت می بینید و شما می توانید متن دلخواه خود را بین این دو علامت نقل قول بنویسید تا وقتی که منوی بوت ظاهر شد به جای نام ویندوز متنی که شما تایپ کرده اید نمایش داده شود.

سوئیچ **/fast detect** باعث غیر فعال شدن چک کردن وسایل سری^۱ و موازی^۲ می شود که این عمل باعث تسریع عملیات بوت خواهد شد. شناسایی این وسایل در حالت عادی در ویندوز ایکس پی ضرورتی ندارد زیرا توابعی هستند که کار شناسایی وسایل را بر عهده دارند. سوئیچ های مختلف برای فایل **Boot.ini** در جدول زیر آمده است.

سوئیچ	توضیحات
/BASEVIDEO	این سوئیچ ویندوز ایکس پی را با درایور پیش فرض VGA لود می کند و زمانی کاربرد دارد که ما با کارت گرافیک نصب شده روی کامپیوتر مشکل داریم.
/BOOTLOG	این سوئیچ باعث می شود که تمامی مراحل بوت شدن را در یک فایل با اسم ntbtlog.txt در پوشه C:\indows ذخیره کند.
/CRASHDEBUG	باعث اجرا شدن یک خطایاب یا به اصلاح Debugger می شود و این دیباگر تا زمانی که خطایی رخ ندهد غیر فعال باقی خواهد ماند.
/DEBUG	این سوئیچ دیباگر را لود و اجرا می کند.
/FASTDETECT	موجب می شود تا فایل NTDETECT.COM کمه بلافاصله بعد از فایل Boot.ini اجرا می شود از جستجو به دنبال دستگاه هایی که به پوتهای موازی یا همان Parallel و سریال کامپیوتر متصل هستند خودداری کند ولی حالت Plug and play (بزن و برو) فعال باشد. این موجب کوتاهتر شدن

	عملیات بوت می شود.
MAXMEM:n	تعیین ماکزیمم مقدار حافظه رم که ویندوز ایکس می تواند استفاده کند به طور مثال با نوشتن <code>/maxmem=128</code> می توانید ویندوز را مجبور کنید که فقط از ۱۲۸ مگابایت حافظه استفاده کند.
/NOGUIBOOT	افزودن این سوئیچ موجب می شود تا لوگوی متحرک ویندوز در هنگام بالا آمدن آن نشان داده نشود.
/NODEBUG	متوقف ساختن اجرای دیباگر
/SAFEBOOT:switch	موجب اجرای ویندوز در حالت Safe mode می شود که خود می تواند شامل <code>network</code> , <code>minimal</code> یا <code>minimal(alternate shell)</code> or باشد. در <code>minimal safe mode</code> فقط درایورهای لازم برای اجرای ویندوز ایکس پی اجرا می شوند. در <code>Network safe mode</code> درایور های شبکه به حالت <code>minimal</code> هم اضافه می شود. در <code>Minimal(alternate shell)</code> کمترین مجموعه از درایور ها اجرا شده و به سطح فرمان داس یا <code>Command promp</code> خواهیم رسید.
/SOS	موجب نمایش اطلاعاتی در مورد نام هر درایور در هنگام اجرا شدن می باشد. همچنین اطلاعاتی در مورد شماره ساخت ویندوز ایکس پی، سرویس پک، تعداد برنامه های در حال اجرا روی سیستم و مقدار حافظه های نصب شده روی سیستم می باشد.

وقتی تمامی تنظیمات در فایل `Boot.ini` را انجام دادید فایل را ذخیره نمایید. برای اعمال تغییرات کافی است کامپیوتر را راه اندازی مجدد نمایید.

در مثال ما اگر ما می خواستیم که منوی بوت ۴۵ ثانیه مکث کند و سیستم عامل پیش فرض `Windows 2000` و لوگوی متحرک ویندوز نمایش داده نشود فایل `Boot.ini` چیزی شبیه زیر می شود:

```
[boot loader]
timeout=45
default=multi(0)disk(0)rdisk(0)partition(2)\WINNT
[operating systems]
multi(0)disk(0)rdisk(0)partition(1)\WINDOWS="Microsoft Windows XP Home Edition" /fastdetect /noguiboot
multi(0)disk(0)rdisk(0)partition(2)\WINNT="Windows 2000 Professional" /fastdetect
```

۲-۱-۲- ایجاد کردن یک منوی راه انداز (Startup) در صورتیکه فقط یک سیستم عامل روی کامپیوتر نصب باشد

هنگامی که شما فقط یک سیستم عامل دارید شما می توانید منوی بوت ایجاد کنید که موجب می شود تا سیستم عامل خود را با پارامترهای مختلف اجرا نمایید. به طور مثال هنگامی که شما یک منو را انتخاب می کنید محتوای آن منو می تواند سیستم عامل، دستوراتی برای اجرا کردن تک تک درایورها، حالت `safe mode` باشد. هر سیستم عاملی یک سری پارامترها به تنظیمات مختلف

دارد که برای هر سیستم عامل این خطوط فرق می کند به طور مثال برای رفع اشکال قدم به قدم در این نسخه از سیستم عامل از دستور زیر می توان استفاده نمود:

```
multi(0)disk(0)rdisk(0)partition(1)\WINDOWS="Trace Problems XP Home Edition"  
/fastdetect /bootlog /sos
```

نتیجه این دستور اطلاعاتی را در مورد سیستم عامل و درایورهایی که اجرا شده اند را در یک فایل ذخیره می کند.

دستور زیر برای حالت Safe mode و باقی ماندن اتصال شبکه استفاده می شود:

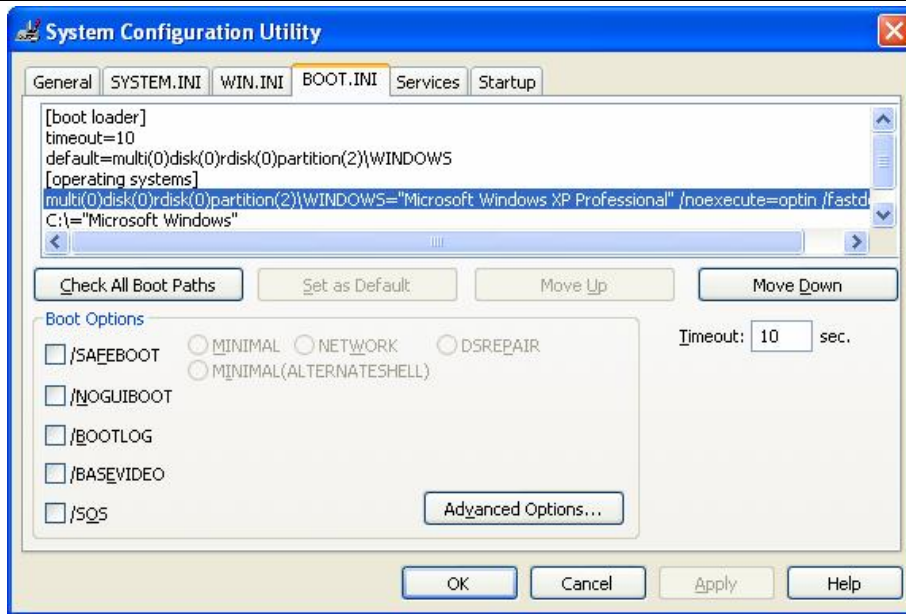
```
multi(0)disk(0)rdisk(0)partition(1)\WINDOWS="Safe Start XP Home Edition" /  
fastdetect /safeboot:network
```

با فرض اینکه شما می خواهید منوی بوت ۳۰ ثانیه باشد و سیستم عامل پیش فرض XP باشد فایل boot.ini چیزی شبیه به زیر می شود:

```
[boot loader]  
timeout=30  
default=multi(0)disk(0)rdisk(0)partition(1)\WINDOWS  
[operating systems]  
multi(0)disk(0)rdisk(0)partition(1)\WINDOWS="Microsoft Windows XP Home  
Edition" /fastdetect  
multi(0)disk(0)rdisk(0)partition(1)\WINDOWS="Trace Problems XP Home Edition"  
/fastdetect /bootlog /sos  
multi(0)disk(0)rdisk(0)partition(1)\WINDOWS="Safe Start XP Home Edition" /  
fastdetect /safeboot:network
```

اگر برای شما سخت است که از ویرایش گری مانند Notepad برای ویرایش فایل Boot.ini استفاده کنید می توانید از ابزار Configuration utility استفاده نمایید. برای استفاده از این ابزار ابتدا به Start رفته و بعد روی گزینه Run کلیک نمایید سپس دستور msconfig را تایپ کرده و به تب Boot.ini بروید. و همچنین قادرید که سوئیچ های مختلفی را نیز اضافه کنید. (شکل ۲)





شکل شماره ۲- استفاده از ابزار Configuration utility برای دستکاری فایل Boot.ini

هک ۲- تغییر دادن تصویری که در ابتدای راه اندازی ویندوز ایکس پی ظاهر می شود.

یکی از مزایای ویندوز XP انعطاف پذیری آن است. اگر شما از لوگوی متحرک ویندوز خوشتان نمی آید مشکلی نیست شما به راحتی می توانید آن را عوض کنید.

برای دیدن این گونه صفحه ها می توانید به سایت <http://www.themexp.org> مراجعه کنید در این سایت هزاران نوع از این صفحات موجود می باشد که در دسته بندی های مختلف ورزشی، تلویزیون و ... قرار گرفته اند و شما می توانید صفحه دلخواه خود را انتخاب نمایید. به عنوان نمونه به تصویر شماره ۳ نگاه کنید :



تصویر شماره ۳ - تصویری که من هر بار که کامپیوتر را روشن می کنم نمایش داده می شود- نمایی از حیات وحش^۱ در آلاسکا

در ابتدا تصویری که می خواهید آن را در هنگام راه اندازی ویندوز قرار دهید دانلود^۱ کنید. آن تصویر به صورت فایلی مثل a.zip دانلود خواهد شد. برای این کار یک پوشه می سازیم تا از این به بعد تمام فایل های خود را در این پوشه قرار دهیم مثلا C:\Bootscreens و هر وقت یک صفحه بوت را دانلود کردیم برای آن یک پوشه درون این پوشه خواهیم ساخت و آن عکس را درون پوشه قرار می دهیم به عنوان مثال برای عکس فوق C:\Bootscreens\Wild.

ممکن است در هنگام انجام عملیات تغییر صفحه بوت دچار مشکل شوید پس برای این کار ابتدا در ویندوز یک نقطه بازبازی یا همان Restore Point به ترتیب زیر قرار دهید تا در صورت نیاز بتوان به حالت اولیه برگشت:
Control panel → Performance and Maintenance → System Restore
و سپس مراحل را قدم به قدم برای تولید این نقطه بازبازی دنبال کنید.



محتوای فایل های فشرده شده (zip) را در یک پوشه قرار دهید (عمل Unzip). سپس یک یا چند فایل با عنوان Readme در آن وجود دارد. خود فایل اصلی صفحه بوت با نام ntoskrnl.exe می باشد. اگر ویندوز شما ویندوز XP SP1 باشد ممکن است بسته به نوع ویندوز اسم این فایل عوض شود که در مورد این نمونه نام آن به صورت ntoskrnlSP1.exe در خواهد آمد. توجه کنید برای ویندوزهای با سرویس پک ۲ هم نام فایل ntoskrnl.exe می باشد. برای فهمیدن دقیق نام و سرویس پک ویندوز خود ابتدا روی My computer راست کلیک و سپس گزینه Properties را انتخاب نمایید بعد در تب General نام و نسخه ویندوز خود را خواهید دید. مطالبی که ما توضیح می دهیم فرض می کنیم ویندوز شما XP SP1 می باشد. این فایل یا ntoskrnl.exe اجرایی است که محتوای آن شامل صفحه بوت در هنگام راه اندازی می باشد. در طول فرآیند بوت کامپیوتر این فایل که در مسیر C:/windows/system32 می باشد اجرا می شود و شما فایلی را که دانلود کردید را می توانید جایگزین این فایل نمایید. ولی حالا دست نگه دارید. همه شما احتمالا این فکر را می کنید که فایل جدید را روی فایل قبلی کپی کنید و بعد از راه اندازی تغییرات شما اعمال می شود. ولی به این راحتی ها هم که شما فکر می کنید نیست چون فایل اصلی یک فایل سیستمی و به تبع آن محافظت شده است و هنگامی که شما در ویندوز هستید این فایل در حال اجرا می باشد و نمی توان فایل جدید را روی آن کپی نمود. ولی اگر در حالت محتاط یا همان در اصطلاح کامپیوتر Safe mode بالا بیاورید می توانید فایلتان را جایگزین کنید.

محافظت فایل در ویندوز نه فقط فایل Ntoskrnl.exe را محافظت می کند بلکه محافظت شامل فایل های .tff, .sys, .ocx, .fon, .exe, .dll هم می شود و بستگی به سیستم شما دارد. پسوند فایل های دیگر:
.tff, .sys, .rsp, .ocx, .inf, .fon, .exe, .dll, .cpx, .cpl, .ax, .tlb,



برای بالا آمدن در حالت محتاط یا Safe mode به ترتیب زیر عمل کنید:

کامپیوتر را Restart نمایید و همان در ابتدای کار دکمه F8 را فشار داده و از منوی ظاهر شده گزینه Safe mode را انتخاب کنید تا ویندوز در حالت Safe mode اجرا شود. سپس به مسیر C:\windows\system32 رفته و فایل ntoskrnl.exe را پیدا کنید و یک کپی از آن را در پوشه دیگری برای روز مبادا نگه دارید. (توجه کنید اگر فایل مبدا شما با نام ntoskrnlSP1.exe باشد ابتدا نام آن را هم نام فایل که در پوشه System32 است کرده و سپس روی آن فایل کپی کنید)

بعد از عمل کپی فایل که دانلود کرده بودیم، روی فایل موجود در پوشه System32 کامپیوتر را راه اندازی نمایید و این بار در حالت Safe mode بالا نیایید. صفحه بوت ما (boot screen) به صفحه دلخواه ما تغییر پیدا کرد.

۱-۳-۱- انتخاب چندین صفحه بوت در هنگام راه اندازی

گاهی اوقات پیش می آید که ما بخواهیم هر وقت کامپیوتر را روشن می کنیم صفحه دلخواه ما ظاهر شود نه فقط یک صفحه ثابت. همانطور که قبل از این گفته شد تمامی این صفحات بوت در آدرس اینترنتی <http://www.themexp.org> موجود می باشند.

ما می خواهیم کاری کنیم که صفحه دلخواه خود را از منوی بوت انتخاب کنیم تا آن صفحه نمایش داده شود.

ابتدا تمامی فایل ها را از سایت مذکور گرفته و با نامی غیر از ntoskrnl.exe در پوشه System32 کپی کنید. به عنوان نمونه برای اسم فایل ها می توان به ntospacino.exe, ntosmonroe.exe, ntosmbashiry و غیره اشاره نمود.

تمامی مراحل گفته شده در بخش هک ۱ را برای ویرایش فایل boot.ini انجام دهید. در قسمت [operatings systems] برای هر تصویر یک خط جدا به صورت زیر بنویسید. ابتدا نام ویندوز XP در ابتدای خط را کپی کنید و این دستورات را به آن اضافه نمایید:

`kernel=newbootscreenfilename.exe` / در انتهای این دستور که عبارت `newbootscreenfilename.exe` ذکر شده است نام فایل خود که قبلا در پوشه system32 کپی کرده اید را بنویسید. مثلا نام ویندوز xp در فایل boot.ini به صورت زیر است :

```
multi(0)disk(0)rdisk(0)partition(1)\WINDOWS="Microsoft Windows XP Home Edition" /fastdetect
```

حال با اضافه کردن دستور زیر به این کد یک خط جدید با نام "mohamad bashiry Startup Screen" به منوی بوت ما اضافه می شود :

```
multi(0)disk(0)rdisk(0)partition(1)\WINDOWS="mohamad bashiry Startup Screen" /fastdetect /kernel=ntosmbashiry.exe
```

ایجاد نمودن تعداد زیادی از ورودی ها در فایل boot.ini و دربخش [boot loader] به صورت زیر می شود:

[operating systems]

```
multi(0)disk(0)rdisk(0)partition(1)\WINDOWS="Microsoft Windows XP Home Edition" /fastdetect
```

```
multi(0)disk(0)rdisk(0)partition(1)\WINDOWS="Huskies Startup Screen" /fastdetect /kernel=ntospongebob.exe
```

```
multi(0)disk(0)rdisk(0)partition(1)\WINDOWS="Pacino Startup Screen" /fastdetect /kernel=ntospacino.exe
```

```
multi(0)disk(0)rdisk(0)partition(1)\WINDOWS="Marilyn Monroe Startup Screen" /fastdetect /kernel=ntosmonroe.exe
```

حال هر وقت که کامپیوتر خود را روشن کنید می توانید صفحه بوت دلخواه خود را انتخاب نمایید. اگرچه شما از یک کامپیوتر قابل حمل استفاده می کنید می توانید مثلا برای کارهای تجاری از یک صفحه، کارهای خانگی از یک صفحه دیگر و .. استفاده کنید.

۲-۳-۱- ساختن صفحه بوت با یک شکل گرافیکی

در این هک به شما آموزش خواهیم داد که چگونه از تصاویر موجود، صفحه بوت درست کنیم. برای این کار به سایت <http://www.bootxp.net> بروید. انواع مختلفی از تصاویر بوت اعم از تصاویر رایگان و تصاویر shareware و همچنین تصاویری که برای استفاده از آنها باید هزینه پرداخت کنید موجود می باشند.

برای این کار به یک برنامه جالب و شگفت انگیز که می توانید از همان سایت بالا دانلود کنید نیاز دارد. با کلیک بر روی یک دکمه شما فایل تصویری خود را به صورت زیر که استاندارد یک صفحه بوت است تنظیم نمایید:

640x480-pixle, 16-color bitmap

و امکانات جالب دیگری نظیر اضافه کردن نوارهای پیشرفت^۱ و غیره را نیز دارد.

هک ۳- تسریع زمان بوت و خاموش کردن ویندوز

در کمتر زمانی سیستم شما در هنگام خاموش سازی و یا راه اندازی دارای سرعت بالایی می باشد.

این بخش به شما آموزش خواهد داد که چگونه سرعت خاموش کردن و یا همچنین رسیدن به میز کار ویندوز^۲ را افزایش دهیم.

برای انجام دادن این کار به یک نرم افزار از شرکت مایکروسافت با اسم bootvis.exe احتیاج داریم که برای دانلود آن می توانید به

آدرس زیر مراجعه کنید:

^۱ Progress bar
^۲ desktop

<http://www.microsoft.com/hwdev/platform/performance/fastboot/BootVis.asp>

با این نرم افزار هر شخص می تواند مدت زمان بوت و یا خاموش سازی را با دقت هر چه تمام تر آنالیز نماید و قسمت جالب اینجاست این عملیات را با سرعت بالایی انجام می دهد.

و این به سیستم شما و همچنین چگونگی نصب آن بستگی دارد و می تواند زمان بوت را چیزی کمتر از ۳ ثانیه و یا بیشتر از ۳۵ ثانیه بهینه نماید. به طور میانگین سیستم من ۷ ثانیه سریعتر از یک کامپیوتر و ۱۰ ثانیه سریعتر از کامپیوتر دیگر بوت می شود. هیچ فکر کردید که با این ۱۰ ثانیه ها در روز چکارهایی می توان انجام داد!

این نرم افزار برای هر یک از موارد زیر یک نمودار کامل ترسیم می کند.

موارد گفته شده عبارتند از:

مدت زمان بوت، درصد استفاده CPU، تاخیرهای درایورهای ورودی خروجی^۱ فضای مصرفی دیسک و غیره

بعد از دانلود نرم افزار bootvis با دوبار کلیک بر روی bootvis.exe آن را اجرا می کنیم. حال برای آنالیز کردن بوت کامپیوتر شما به ترتیب زیر عمل نمایید:

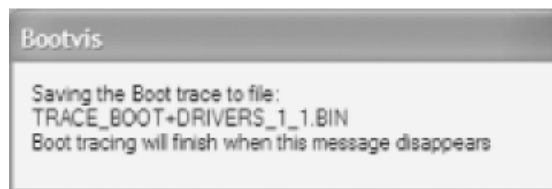
(choose trace → nextboot+driver delay) Choose trace → next boot

شما می توانید به نرم افزار بگویید که چه موقع کامپیوتر reboot می شود و عملیات تست آغاز شود. (بیشتر موقع نرم افزار در حال اجراست. اگر چه مدت زمان تست کردن طول می کشد ولی دقت نتایج بالا خواهد رفت).

روی دکمه ok کلیک کنید و سپس سیستم شما راه اندازی مجدد^۲ خواهد شد. وقتی که کامپیوتر راه اندازی شد شما پیغامی را مانند پیغام زیر خواهید دید:

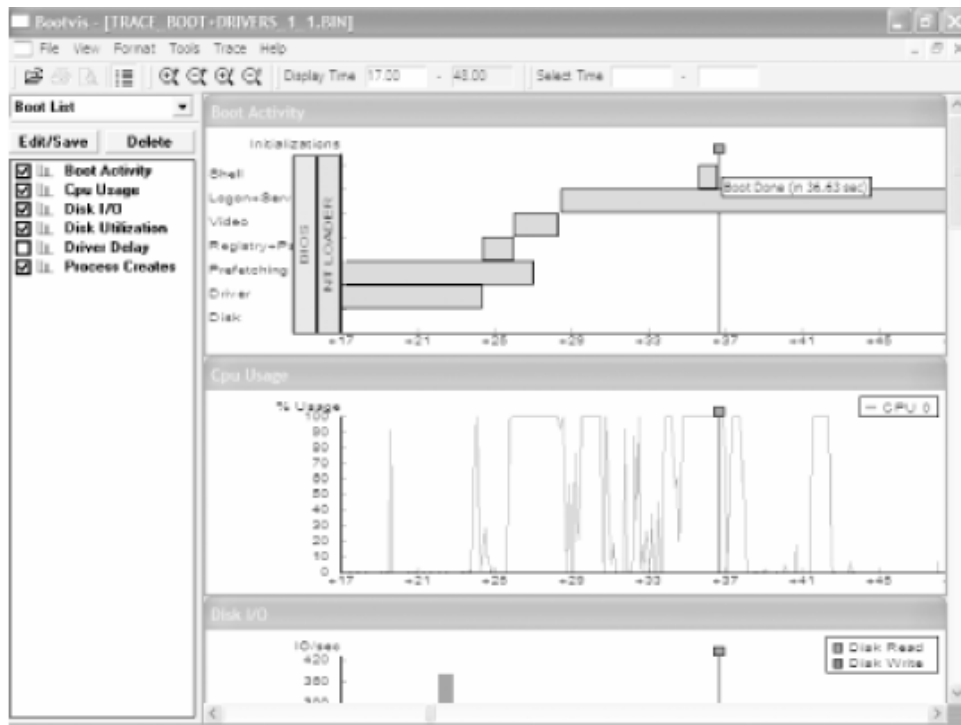
Please WAIT for Bootvis to launch!

هنوز اتفاقی نیفتاده است، برنامه در حال کار کردن می باشد بعد از اینکه شما شکل شماره ۴ را دیدید به زودی نتایج نشان داده خواهد شد (تصویر شماره ۵)



تصویر شماره ۴ - پیغام bootvis مبنی بر آنکه در حال کار کردن می باشد

^۱ (input / output) I/O
^۲ Reboot



تصویر شماره ۵- گراف فعالیت bootvis که مدت زمان طول کشیده برای هر فعالیت را به طور مجزا نشان می دهد

اگر روی هر نمودار ماوس را حرکت بدهید جعبه پیغامی نمایش داده می شود که مدت زمان برای بوت برای لود^۱ شدن هر فعالیت نمایش داده خواهد شد. برای دیدن مدت زمان کل بوت نشانگر ماوس را روی مستطیلی که بالای خط مشکی وجود دارد ببرید. در این حالت مدت زمان بوت شدن را به شما نشان می دهد. (به تصویر ۵ دقت کنید).

نمودارهای ایجاد شده توسط این نرم افزار بسیار زیبا هستند ولی به راستی همه این اطلاعات واقعی هستند، برای این مهم به این

ترتیب عمل نمایید: Choose trace → optimize system

و سپس روی دکمه reboot now کلیک کنید و هنگامی که مراحل کار تمام شد سیستم شما راه اندازی یا خاموش می شود.

در ضمن شما می توانید مدت زمان بوت قبلی را با بوت حال را مقایسه کنید.

من در اینجا یک اشاره کلی به این نرم افزار کردم برای بیشتر آشنا شدن با این نرم افزار حتما خودتان آن را دانلود کنید تا به صورت

عملی مطالب گفته شده را پیاده سازی نمایید تا بتوانید به کاربردهای این نرم افزار مسلط شوید.

۱-۴-۱- فعال کردن راه اندازی سریع با یک مرتب کننده بوت^۲

راه های دیگری برای بالا بردن سرعت راه اندازی در ویندوز ایکس پی وجود دارد. این عمل له این ترتیب عمل می کند که تمام فایل

هایی را که سیستم عامل در راه اندازی بعدی احتیاج دارد را در یک جا از هارد ذخیره می کند و همین عمل باعث تسریع عملیات راه

اندازی می گردد.

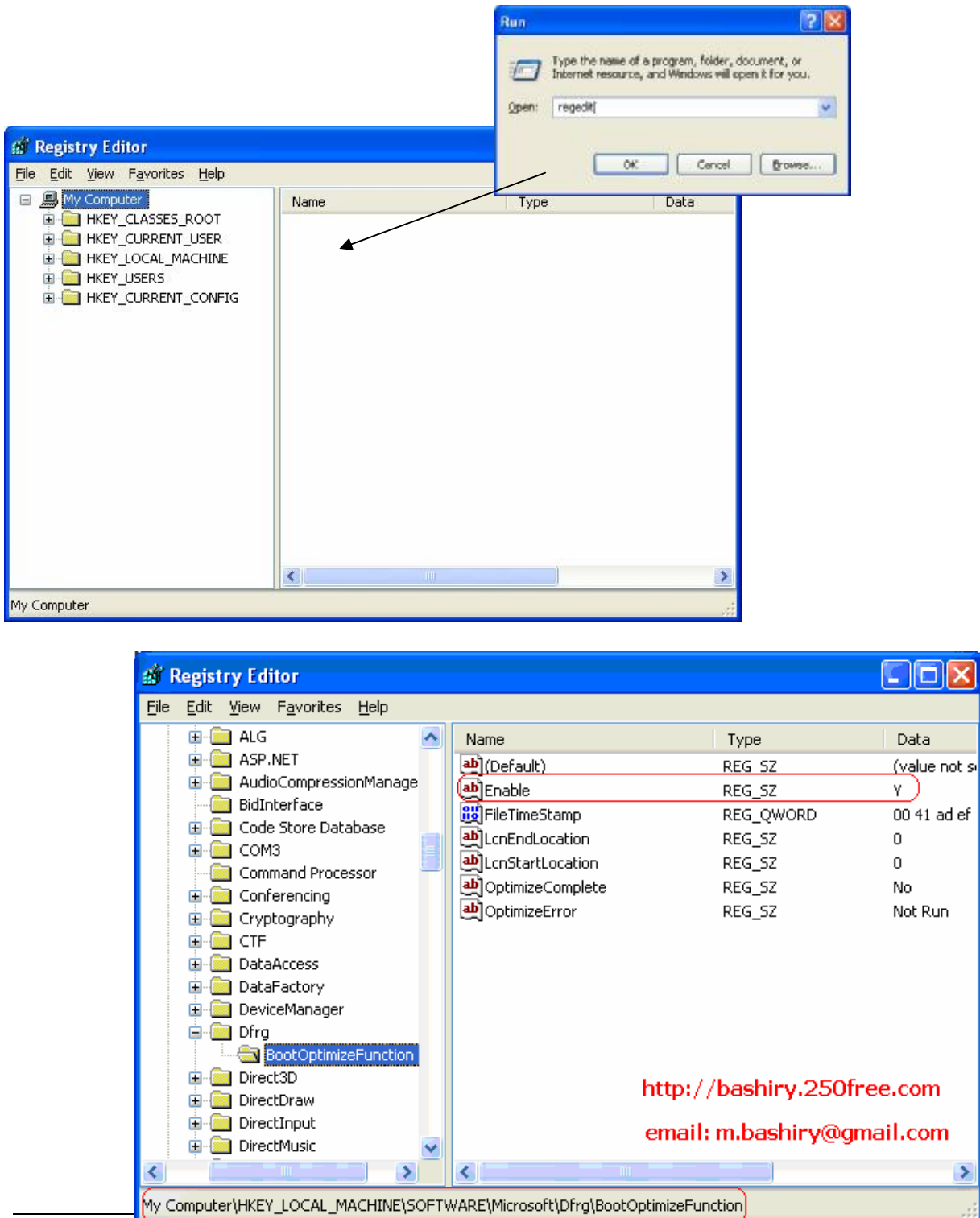
¹ load
² Boot defragment

در بیشتر سیستم ها این قابلیت به طور پیش فرض فعال می باشد اما اگر احيانا روی کامپیوتر شما غیر فعال بود می توانید آن را از طریق رجیستری به ترتیب زیر فعال کنید:

Start → run → regedit

HKEY_LOCAL_MACHINE\SOFTWARE\Microsoft\Dfrg\BootOptimizeFunction

مقدار رشته Enable اگرچه چیزی غیر از Y بود به Y تغییر دهید. از رجیستری خارج شوید و کامپیوتر را راه اندازی نمایید حال عملیات boot defragment فعال شده است. مراحل انجام این کار را به صورت تصویری در زیر ملاحظه می فرمایید:





من سایت های بسیار زیادی را دیدم که راه حل هایی برای کاهش مدت زمان بوت ارائه می دهند. شما هم هر هفته اطلاعات موجود در **C:\Windows\prefetch** را پاک کنید. ویندوز از این مسیر برای سرعت بخشیدن به اجرای نرم افزارها استفاده می کند و فایل ها و برنامه هایی که اجرا می شوند را آنالیز می کند. حال شاید این فکر را بکنید که اگر ما این فایلها را پاک کنیم فقط مدت زمانی طول می کشد تا دوباره نرم افزارها شروع به کار کنند پس این چه تاثیری در سرعت دارد؟ طبق تجربیات و تست هایی که من کردم کامپیوتر من کمتر از ۱ ثانیه برای گرفتن آیکن های روی دسکتاپ معطل می شود و می بینید که باز هم یک راه اندازی سریع خواهیم داشت.

۲-۴-۱- بالا بردن سرعت shutdown کردن کامپیوتر

بالا بردن سرعت فقط مخصوص startup نیست و هنگام خاموش کردن هم ما احتیاج به سرعت داریم پس با ما در این قسمت همراه باشید تا به صورت مرحله به مرحله طریقه کاهش زمان خاموش کردن ویندوز را به شما آموزش دهیم:

ویندوز ایکس پی هنگام خاموش شدن فایل های صفحه بندی^۱ را پاک نمی کند

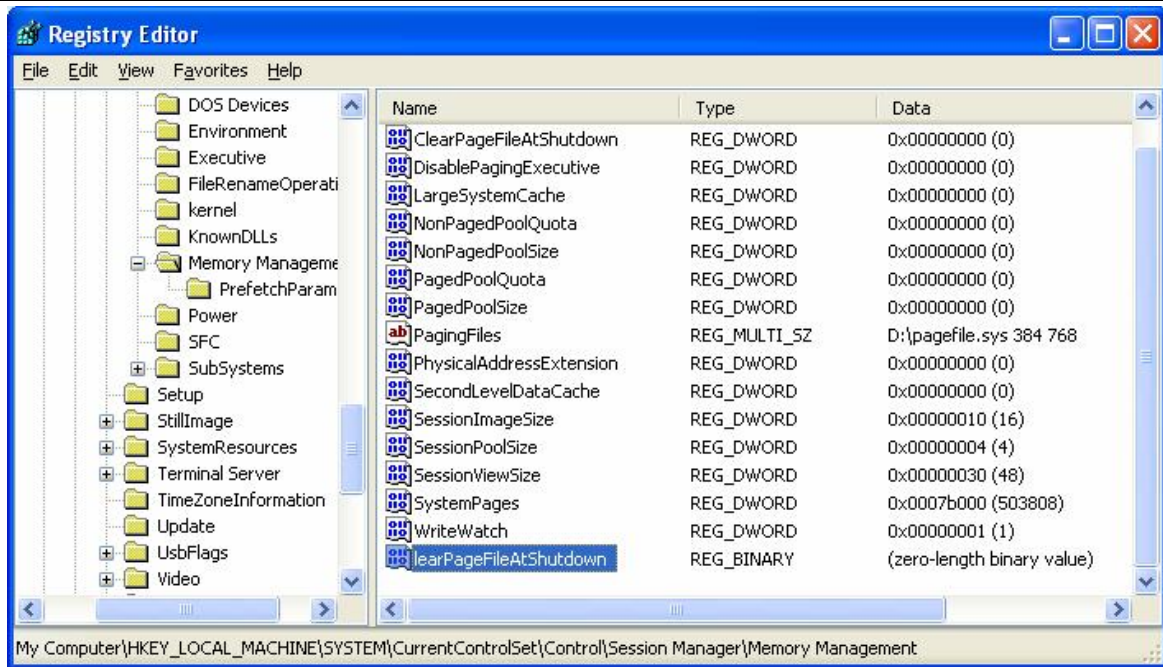
به خاطر دلایل امنیتی، شما می توانید paging files (pagefile.sys) را که اطلاعات خاموش سازی را در خود نگه می دارد را پاک نمایید. هنگامی که شما کامپیوتر خود را خاموش می کنید اطلاعات مورد نیاز در این فایل ها در یک حافظه موقت ذخیره می شوند. بعضی کاربران ترجیح می دهند هنگام خاموش کردن کامپیوتر این فایل ها را پاک کنند. حتما می پرسید به چه خاطر؟ در جواب باید خدمتتان عرض کنم که اطلاعات حساسی از قبیل کلمه های عبور غیر کد شده^۲ و ...

ولی اگر امنیت برای شما زیاد مهم نباشد ترجیح می دهد آنها را پاک نکنید. در حالت عادی نمی توانید آن فایلها را حذف کنید. برای اینکه در هنگام خاموش کردن کامپیوتر این فایلها حذف نشوند باید تغییری در رجیستری بدهید:

HKEY_LOCAL_MACHINE\SYSTEM\CurrentControlSet\Control\Session Manager\Memory Management

سپس مقدار learPageFileAtShutdown را به صفر تغییر دهید. (توجه کنید که اگر این کلید وجود نداشت باید آن را بسازید)

(به تصویر زیر دقت نمایید)



از رجیستری خارج شوید و کامپیوتر را راه اندازی نمایید. از این به بعد هر وقت که شما ویندوز ایکس پی را شات داون^۱ کنید paging files ها حذف نمی شوند و شما قادرید که به سرعت کامپیوتر خود را shutdown کنید.

هک ۴- از کار انداختن برنامه یا سرویس های راه انداز

شما می توانید با حذف کردن سرویس های غیر ضروری کارایی کامپیوتر خود را بالا ببرید. بهترین راه برای سرعت بخشیدن به کامپیوتر بدون صرف کردن هیچ هزینه ای از کار انداختن سرویس های غیر ضروری در ویندوز در هنگام راه اندازی می باشد. و برنامه های زیادی در هنگام راه اندازی ویندوز به طور خودکار اجرا می شوند.

بعضی برنامه ها از قبیل آنتی ویروس ها همیشه در هنگام راه اندازی کامپیوتر اجرا می شوند اما تعداد زیادی از برنامه های دیگر از قبیل نرم افزار messenger ویندوز در هنگام راه اندازی بیخودی مدت زمانی را برای لود شدن صرف می کند. درحالیکه برنامه های خیلی زیادی در پشت صحنه در حال اجرا می باشد که واقعا اجرا شدن برخی از آنها ضروری نمی باشد. به عنوان مثال در بیشتر سیستم ها، سرویس wireless zero configuration به طور خودکار برای پیکر بندی کردن کارتهای شبکه (802.11) WiFi اجرا می شود.

۱-۵-۱- متوقف ساختن برنامه های راه انداز

متوقف کردن برنامه ها در استارتاپ به راحتی نیست زیرا اینکه بعضی از آنها در پوشه استارتاپ^۱ و بعضی در یک اسکریپت ورود و برخی دیگر در تنظیمات رجیستری و نظیر آن قرار دارند. ولی با یک کمی تلاش و پشتکار شما قادر خواهید بود آنها را متوقف کنید.

^۱ Shut down

۱-۵-۱-۱- پاکسازی پوشه راه انداز یا startup folder

برای انجام این عمل به پوشه استارتاپ واقع در مسیر زیر بروید و برنامه هایی (یا shortcut هایی) را که نمی خواهید در هنگام بالا آمدن ویندوز اجرا شوند را پاک نمایید. (توجه داشته باشید که خود برنامه را پاک نکنید فقط شورت کات)
مسیر پوشه استارتاپ با فرض اینکه ویندوز در درایو D می باشد به صورت زیر است:

D:\Documents and Settings\\Start Menu\Programs\Startup

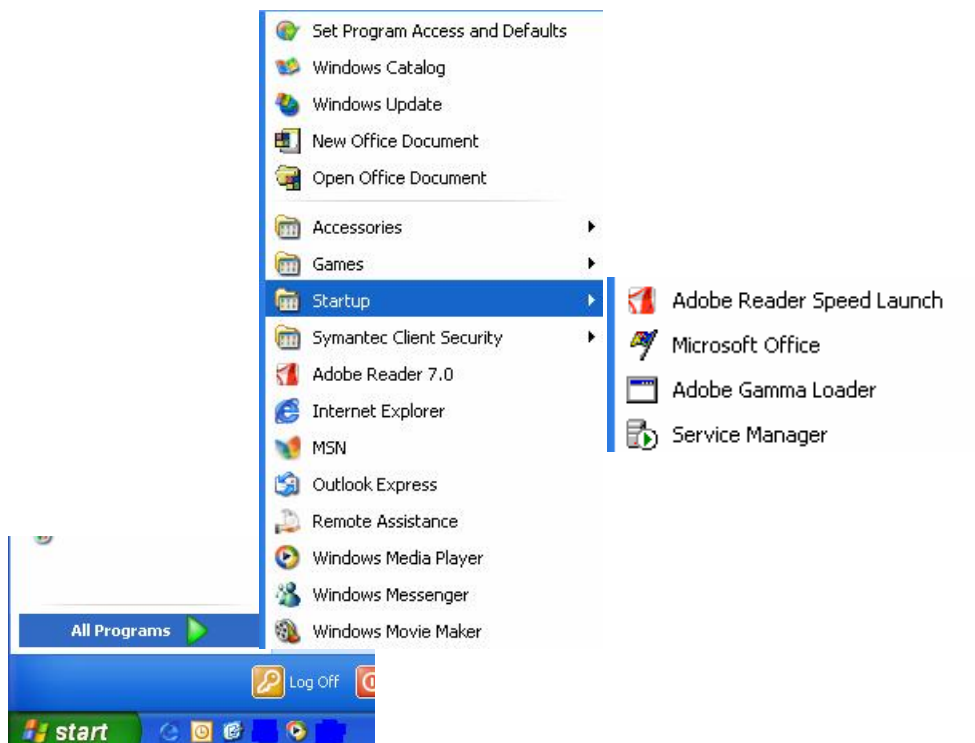
توجه داشته باشید که <user name> که در آدرس بالا قید شده است در کامپیوتر شما همان نام کاربری است که با آن به ویندوز وارد می شوید مثلا اگر نام کامپیوتر شما bashiry باشد آدرس به صورت زیر در خواهد آمد:

D:\Documents and Settings\bashiry\Start Menu\Programs\Startup

راهی دیگر برای انجام این کار رفتن به پوشه استارتاپ از منوی start می باشد که آدرس دقیق این پوشه به صورت زیر است:

Start → all programs / programs → startup

* برای حذف برنامه مورد نظر روی آن راست کلیک کرده و سپس گزینه delete را انتخاب نمایید



تصویر شماره ۶ - مسیر پوشه استارتاپ در ویندوز برای حذف برنامه هایی که در موقع بالا آمدن ویندوز اجرا می شوند

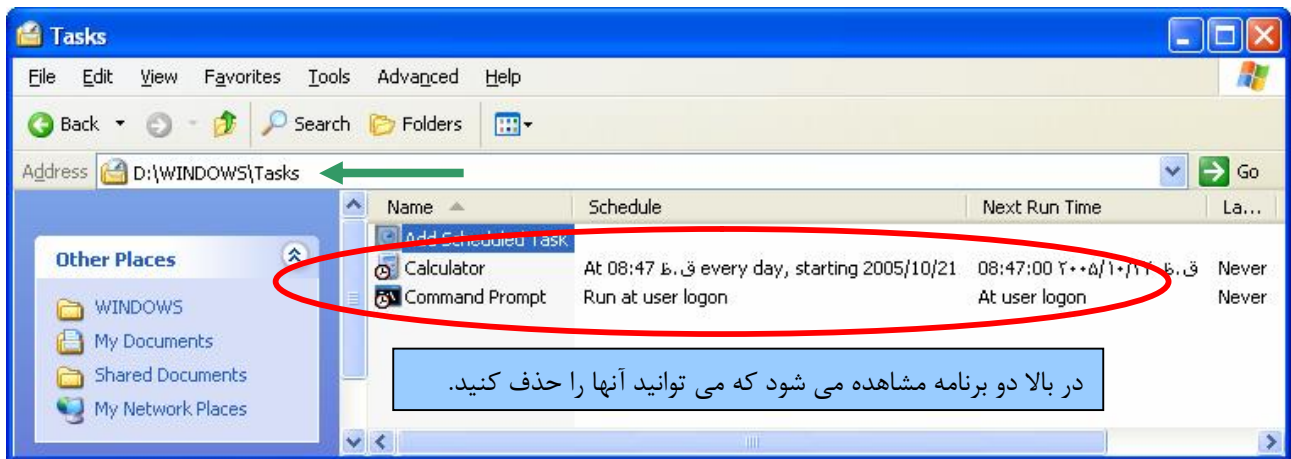
مسیر بعدی برای پاکسازی حذف برنامه ها در Scheduled Tasks می باشد .

(توضیح: Scheduled Tasks برنامه ای در ویندوز می باشد که می توانید کارهای روزانه خود را در آن زمان بندی نمایید مثلا

تنظیم کنید که در روز سه شنبه و در ساعت ۴ بعد از ظهر برنامه ای مثل ماشین حساب را اجرا کن)

برای دستیابی به Scheduled Tasks می توانید به مسیر D:\WINDOWS\Tasks (با فرض اینکه ویندوز ایکس پی شما در

درايو D نصب شده باشد) بروید و برنامه هایی را که به صورت خودکار در هنگام بالا آمدن ویندوز اجرا می شوند را پاک کنید.



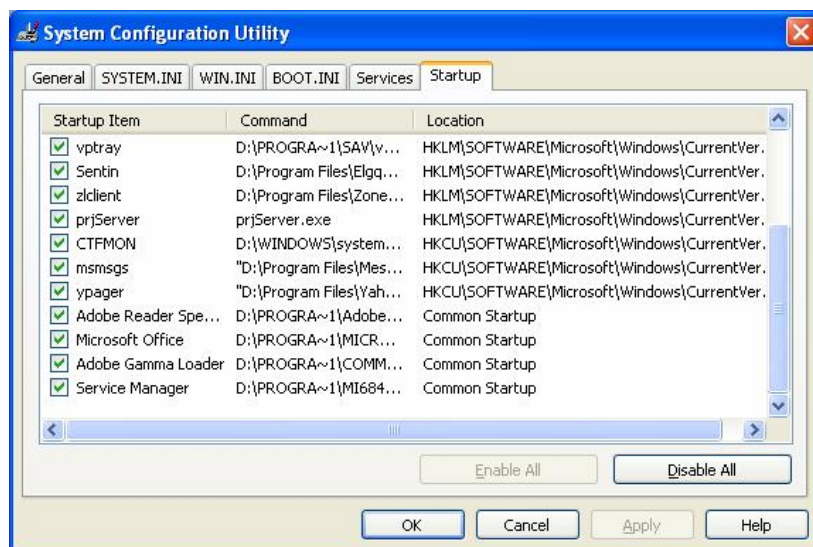
تصویر شماره ۷ - برنامه زمان بندی وظایف (Scheduled Tasks) در ویندوز ایکس پی

اگر در هنگام فرآیند بوت دکمه شیفت (shift) را پایین نگه دارید برنامه های واقع در پوشه استارتاپ اجرا نخواهند شد و تمامی برنامه ها در همان پوشه باقی خواهند ماند و حذف نمی شوند.



۱-۵-۱-۲ استفاده از ابزار System Configuration

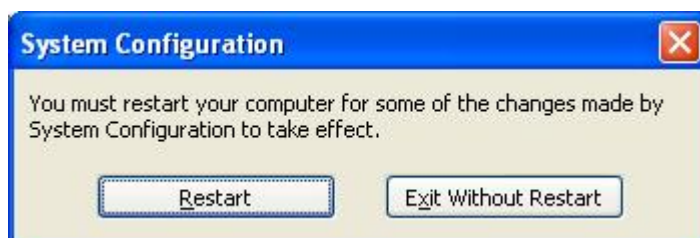
در واقع ما در پوشه استارتاپ و یا برنامه زمانبندی خودکار وظایف نمی توانیم تمامی برنامه های اجرا شده را غیر فعال کنیم پس از ابزار System Configuration استفاده می کنیم . برای دسترسی به این ابزار همانطور که در قبل توضیح داده شده می توان از منوی Start گزینه Run را انتخاب و بعد از تایپ عبارت msconfig دکمه Ok را فشار دهیم تا این ابزار مطابق شکل زیر ظاهر شود. (اگر موفق نشدید که این ابزار را از این طریق بیاورید می توانید در کامپیوتر به دنبال فایل msconfig.exe بگردید و بعد از پیدا شدن آن را اجرا کنید)



همانطور که از شکل پیداست ما با تب ^۱ استارت‌آپ سر و کار داریم. پس اگر این تب فعال نیست آن را فعال کنید.

برنامه ای را نمی خواهید در هنگام بالا آمدن ویندوز اجرا شود را با برداشتن تیک کنار آن غیر فعال کنید.

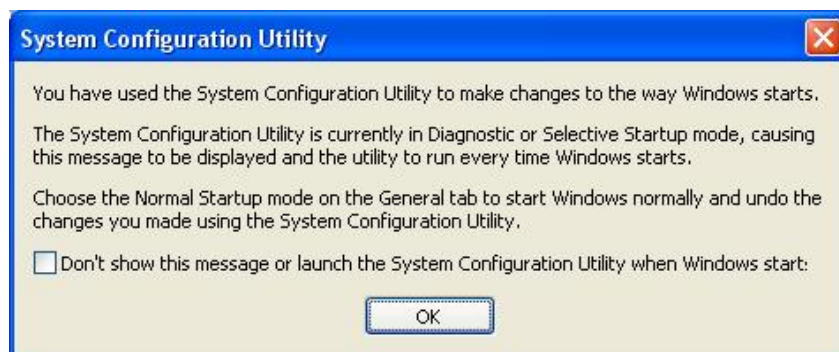
بعد از اینکه برنامه های مورد نظر را پیدا و آنها را غیر فعال کردید روی دکمه Ok کلیک کنید. در این هنگام کادر زیر ظاهر می شود.



مفهوم این پیغام بدین معنی است: کامپیوتر برای اعمال تغییرات داده شده احتیاج به راه اندازی مجدد دارد. که شما برای اعمال تغییرات داده شد روی دکمه Restart کلیک کنید.

بعد از اینکه ویندوز بالا آمد پیغامی مانند زیر را مشاهده خواهید کرد که به شما اعلام می کند که از این ابزار یعنی ابزار

System configuration استفاده کرده اید. برای اینکه این صفحه ظاهر نشود Check box زیر این کادر را فعال کنید.



یکی از کاربردهای جالب این ابزار خطایابی در ویندوز است. مثلاً هر بار که شما کامپیوتر خود را روشن می کنید یک پیغام خطا ظاهر می شود. برای از بین بردن این خطا می توانید از این ابزار به صورت زیر کمک بگیرید. برای این کار مثلاً برنامه ای را که حدس می زنید باعث تولید این خطا شده است را غیر فعال کنید و سپس برای اعمال تغییرات کامپیوتر را راه اندازی مجدد نمایید. اگر مشکل حل شد که چه بهتر ولی اگر مشکل حل نشد برنامه های دیگر را امتحان کنید. بعد از اینکه برنامه مزاحم را پیدا کردید آن را غیر فعال کنید.

۳-۱-۵-۱- کمک گرفتن از رجیستری برای متوقف ساختن برنامه ها

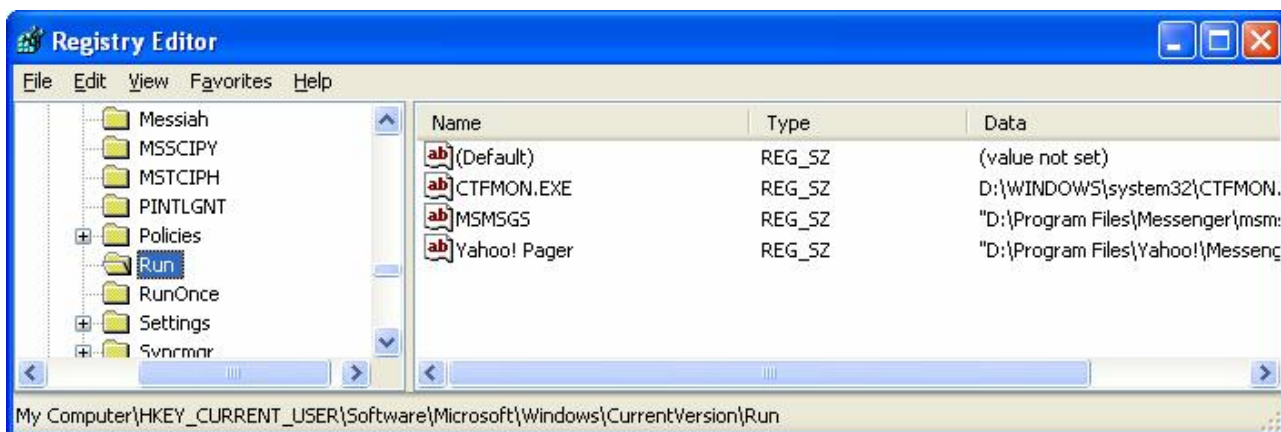
در این مرحله هم اگر نتوانستید برنامه مورد نظر را با ابزارهای گفته شده از کار بیندازید می توانید از طریق رجیستری ویندوز وارد شود.

برای انجام این کار ویرایشگر رجیستری^۱ را اجرا نمایید. (start → run → regedit.exe → ok)

بعد از اینکه توانستید ویرایشگر رجیستری را اجرا کنید به مسیر زیر بروید:

HKEY_CURRENT_USER\Software\Microsoft\Windows\CurrentVersion\Run

برای درک بهتر به تصویر زیر دقت کنید :



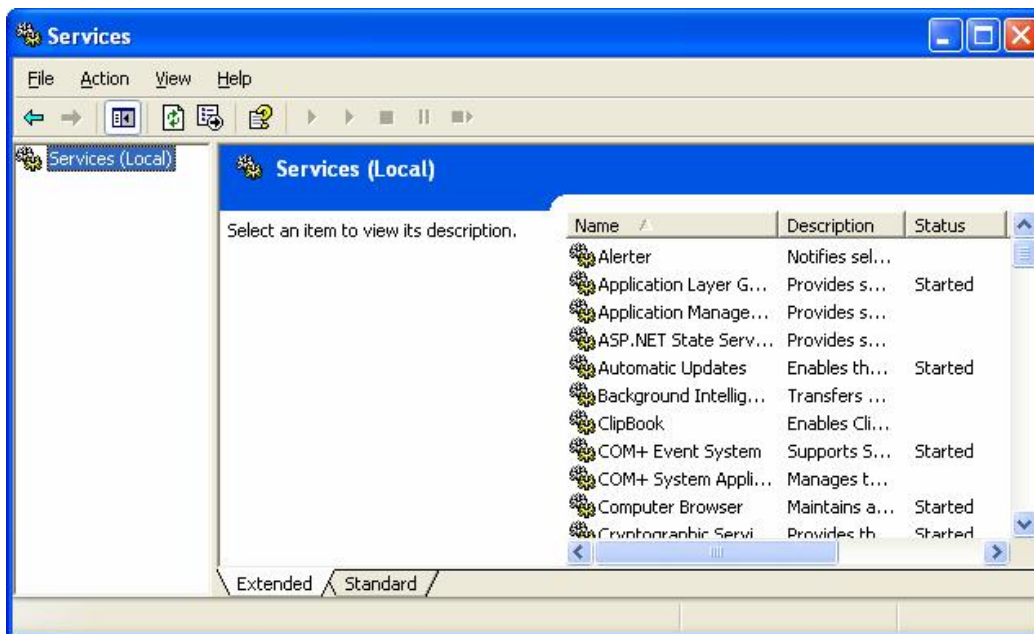
همانگونه که از شکل پیداست در بخش سمت راست این پنجره برنامه هایی را که در هنگام راه اندازی اجرا می شوند لیست شده اند. برای متوقف کردن برنامه هایی که مد نظر شما می باشد می توانید روی گزینه دلخواهتان راست کلیک و بعد با انتخاب delete آن برنامه را حذف کنید.

۳-۱-۵-۲- غیر فعال کردن سرویس هایی که در هنگام راه اندازی اجرا می شوند

سرویس های متنوع و گوناگونی در پشت زمینه ویندوز ایکس پی در هنگام راه اندازی اجرا می شوند که وجود بعضی از آنها ضروری و برخی غیر ضروری می باشد که همین عامل باعث کاهش کارایی کامپیوتر می شود.

برای غیر فعال نمودن این سرویس ها از ابزاری که در ویندوز ایکس پی با نام Services Computer Management می باشد استفاده می کنیم. این ابزار را می توانید با تایپ عبارت services.msc از کارد Run اجرا نمایید. به اینصورت:

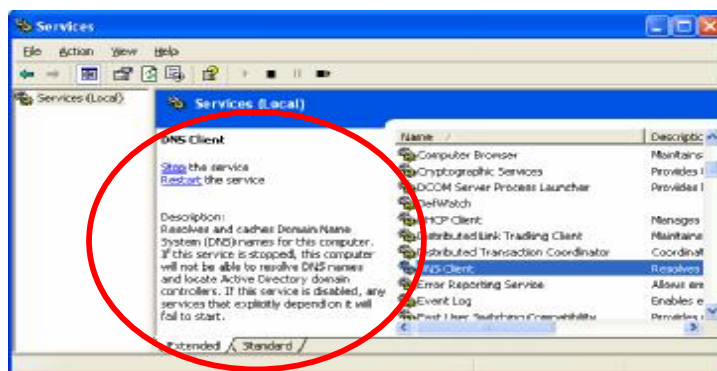
start → run → services.msc → ok



تصویر شماره ۸ - ابزار مدیریت سرویس ها در کامپیوتر

همانطور که در تصویر فوق مشاهده می شود لیست تمام سرویس ها نشان داده شده است که شما می توانید سرویس مورد نظر خود را انتخاب و متوقف نمایید. بدین صورت که ابتدا روی سرویس مورد نظر راست کلیک می کنیم و از منوی میانبر ظاهر شده گزینه properties را انتخاب می نمایم. در پنجره خصوصیات سرویس و در تب general می توانیم با زدن دکمه stop کار آن سرویس را متوقف کنیم.

همانگونه که در تصویر شماره ۹ دیده می شود ما تب Extended را انتخاب کردیم. فعال بودن این تب به ما این امکان را می دهد که برای هر سرویس انتخاب شده توضیحی را ارائه می دهد. به تصویر زیر دقت کنید



تصویر شماره ۹ - ارائه توضیح در مورد سرویس انتخاب شده در صورت فعال بودن تب extended

در جدول زیر لیست سرویس های رایجی را که ممکن است شما آنها را متوقف کنید آورده شده است.

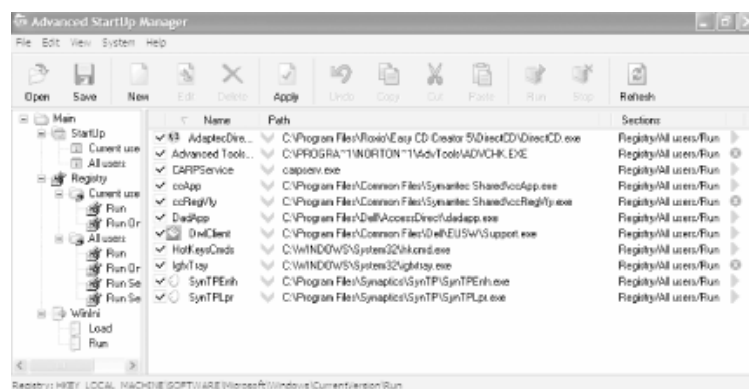
سرویس ها	شرح سرویس
Portable Media Serial Number	بازبینی اینکه یک دستگاه پخش موسیقی قابل حمل به کامپیوتر متصل شده است یا نه
Task Scheduler	برنامه ریزی وظایف در کامپیوتر که درقبل توضیح داده شده است.
Uninterruptible Power Supply	مدیریت UPS ها پی که ممکن است به صورت سرزده به کامپیوتر وصل میگردند
Automatic Updates	چک کردن خودکار به روزرسانی ویندوز . شما می توانید این کار را به صورت دستی از سایت زیر انجام دهید. http://windowsupdate.microsoft.com
Telnet (service available on XP Pro only)	سرویس تلنت :این سرویس به کاربران اجازه دسترسی از راه دور به کامپیوتر افراد را می دهد
Wireless Zero Configuration Service	این سرویس به صورت خودکار کارت شبکه بیسیم (802.11) WiFi را چک می کند. در صورتی که کارت شبکه شما از این نوع نیست آن را غیر فعال کنید.

هک شماره ۵ – ایجاد کردن چندین پروفایل^۱ راه انداز^۲ با قابلیت مدیریت پیشرفته .

اجرا کردن برنامه های مختلفی در هنگام راه اندازی کامپیوتر به کاری که شما روی کامپیوتر شخصیتان اجرا می کنید بستگی دارد است. شما می توانید با یک ابزار مدیریت استارتاپ پروفایل ها یا تنظیمات مخصوص را خودتان ایجاد کنید.

گاهی اوقات پیش می آید که شما موقعی که از کامپیوترتان استفاده نمی کنید و بخواهید که کار خاصی را در موعد زمانی خاصی برای شما به طور خودکار انجام دهد . برای این کار به یک ابزار به اسم Advanced startup manager احتیاج دارید که می توانید این برنامه را از آدرس [Http://www.rayslab.com](http://www.rayslab.com) دریافت نمایید.

به عنوان مثال، فرض کنید که شما یک کامپیوتر قابل حمل^۳ دارید. و شما بعضی مواقع به این کامپیوتر کیبورد، مانیتور و ... وصل می کنید و همیشه به اینترنت متصل هستید، وقتی سفر می روید آن را همراه خود می برید و نمی توانید به اینترنت متصل شوید و یا هنگامی که در هواپیما و .. هستید علنا نمی توانید از اینترنت استفاده نمایید بنابراین می توانید با استفاده از نرم افزار مذکور کارهای خود را مدیریت نمایید. نمایی از شکل ظاهری این نرم افزار در شکل شماره ۱۰ آمده است:



شکل شماره ۱۰ – نرم افزار Advanced startup manager برای ایجاد تنظیمات بوت

مثلا شما می خواهید یک بازی را اجرا کنید در صورتی که سرویس های غیر ضروری در هنگام عملیات بوت اجرا نگردند و یک بوت سریعی داشته باشید لذا می توانید پروفایلی ایجاد کنید که سرویس های کمی را اجرا کند.

قبلا گفتیم اگر شما بخواهید که یک برنامه را در هنگام راه اندازی سیستم اجرا کنید نیاز داشتید که آن برنامه را در پوشه استارتاپ یا رجیستری و یا فایل Win.ini قرار دهید تا آن برنامه در هر بار راه اندازی کامپیوتر اجرا گردد. اما با این نرم افزار به راحتی می توانید برنامه خود را با رفتن به منوی File و سپس انتخاب Add program اضافه کنید. به همین راحتی !!! و همچنین برای حذف آن برنامه روی برنامه مورد نظر راست کلیک کنید و بعد Delete را از منوی میانبر ظاهر شده انتخاب کنید.

هنگامی که برنامه های خود را اضافه کردید نوبت به ذخیره سازی پروفایل می شود. این کار هم می توانید با رفتن به منوی File و انتخاب گزینه Backup Configuration as... انجام دهید. حالا هر چند تا پروفایل دوست دارید درست کنید و بعد از درست کردن پروفایل مورد نظر آنها را ذخیره کنید.

حال فرض کنیم که مثلا شما ۱۰ پروفایل درست کردید و می خواهید پروفایل خود را برای اجرا شدن لود (Load) کنید. برای این کار به مسیر File → open backup بروید. توجه داشته باشید که اگر پروفایلی را باز کردید آن پروفایل همزمان اجرا نمی شود و باید کامپیوتر را راه اندازی کنید.

در مرحله آخر وقتی که پروفایل را اجرا کردید از منوی File گزینه Exit را برای خروج از نرم افزار انتخاب کنید.

۱-۶-۱- برنامه های مشابه دیگر

برنامه OS/2 2000 قابل دریافت از سایت www.osloader.com

این برنامه به شما اجازه می دهد که حدودا ۱۰۰ سیستم عامل را در کنار هم داشته باشید و با هر کدام که خواستید بوت

کنید. همچنین به شما اجازه بوت کردن از دیسک سخت دوم یا همان به عبارتی Hard را خواهد داد.

یک نرم افزار جالب دیگر وجود دارد که می تواند هر چیزی را که شما در هنگام خاموش کردن کامپیوتر فکرتش را بکنید

انجام بدهد. مثلا اجرا کردن برنامه ها، مشخص کردن زمان خاموش کردن کامپیوتر، بیرون آوردن درب سیدی رام^۱

در هنگام خاموش کردن و بسیاری از امکانات متنوع و جالب دیگر. در ضمن برای دریافت این نرم افزار با نام (Try

shutdown now) به آدرس <http://www.doworld.de> مراجعه نمایید.

نرم افزاری دیگر با نام **Switch Off** قابل دریافت از سایت <http://yasoft.km.ru/eng/switchoff> می باشد

این ابزار ساده خاموش سازی کامپیوتر که در ¹Try ویندوز قرار می گیرد به شما این امکان را می دهد که بتوانید Shutdown کردن کامپیوتر را مدیریت نمایید از قبیل قفل کردن ایستگاه کاری ^۲ و ... ولی حدوداً عملکرد آن تقریباً مانند نرم افزار **Try shutdown now!** می باشد.

هک ۶ - هک های گوناگون در ارتباط با خاموش سازی و راه اندازی کامپیوتر

۱-۷-۱ - خاموش کردن و همچنین راه اندازی با یک بار کلیک توسط **Shortcut**

خاموش کردن ^۳ یا راه اندازی مجدد ^۴ در ویندوز XP شامل چندین مرحله است:

روی منوی **START** کلیک کنید و انتخاب ... **Turn off computer** از منوی باز شده و بعد انتخاب گزینه **Turn off** برای خاموش کردن کامپیوتر و **Restart** برای راه اندازی مجدد به کار می رود.

ولی اگر می خواهید این کارها را در مدت زمان کوتاهی و به سرعت انجام دهید کافی است که یک میانبر یا به اصطلاح **Shortcut** ایجاد کنید و با یک بار کلیک کردن عملیات مورد نظر خود را اجرا کنید. همچنین در صورت تمایل می توانید در هنگام خاموش کردن پیغامی مانند زیر و امثال آن را به کاربر نشان دهید. (تصویر زیر)



تصویر شماره ۱۱ - خاموش شدن کامپیوتر در مدت زمان وارد شده و همچنین همراه با نمایش پیغام

برای ساختن این **Shortcut** مراحل زیر را قدم به قدم دنبال کنید:

۱- روی میز کار ویندوز خود ^۱ دکمه سمت راست ماوس را فشار دهید

¹ به ناحیه کنار ساعت ویندوز **System Try** می گویند !!!

² Workstation

³ Shutdown

⁴ Reboot

۲- از منوی میانبر ظاهر شده گزینه New و بعد از آن Shortcut را انتخاب کنید

۳- در پنجره ظاهر شده از شما محل Shortcut را سوال می کند که شما کلمه Shutdown را تایپ نمایید

۴- بعد از تایپ کردن روی دکمه Next کلیک کنید تا به مرحله بعد بروید

۵- در پنجره Select a title for the program یک نام اختیاری را برای Shortcut مورد نظر تایپ کنید و یا اصلا نام آن را می توانید به صورت پیش فرض رها کنید.

۶- در انتها بر روی دکمه Finish کلیک کنید.

اکنون آیکن^۲ میانبر خاموش کردن کامپیوتر آماده است. برای خاموش کردن کامپیوتر خود کافی است فقط روی این آیکن دوبار کلیک کنید. **برای لغو این عمل می توانید از دستور Shutdown -a در زیر منوی Run از منوی Start استفاده کنید !!!**

اما شما کارهای بیشتری را می توانید انجام دهید. دستور Shutdown دارای سوئیچ های مختلفی است که تمامی آنها را در ادامه توضیح خواهیم داد. مثلا دستور زیر را ببینید:

Shutdown -r -t 01 -c "Rebooting your PC"

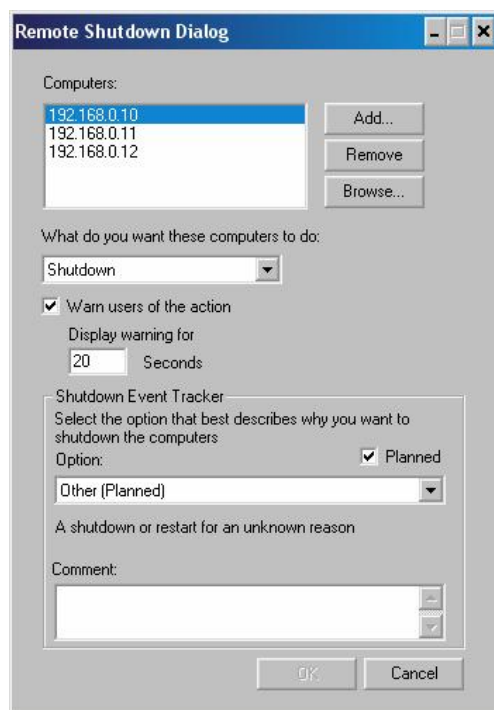
اگر این دستور را اگر به جای کلمه Shutdown در مثال قبل تایپ کنید با اجرا شدن آیکن مدت زمانی به کاربر نمایش داده می شود و همچنین پیغام نوشته شده در بین علامت نقل قول هم روی صفحه ظاهر خواهد شد. (برای درک بیشتر به تصویر شماره ۱۱ نگاهی بیاندازید)

لیست کامل این سوئیچ ها در جدول زیر همراه با توضیحات کامل آنها آورده شده است.

سوئیچ	کاربرد
-s	خاموش سازی کامپیوتر
-l	Logs off کردن کاربر فعلی
-t nn	قبل از انجام دادن عمل مورد نظر، زمانی را بر حسب ثانیه به کاربر نمایش می دهد که زمان را به جای پارامتر nn قرار می دهند.
-c "messagetext"	نمایش یک پیغام به کاربر در هنگام خاموش کرده سیستم. این پیغام باید بین دو علامت نقل قول قرار گیرد و بیشترین اندازه این پیغام ۱۲۷ کارکتر می تواند باشد.
-f	بستن تمامی برنامه های در حال اجرا در هنگام خاموش سازی کامپیوتر بدون دادن پیغام به کاربر
-r	راه اندازی مجدد یا Restart
-a	برای لغو عملیات Shutdown در هنگامی که پیغام اخطار مانند تصویر ۱۱ ظاهر شده است کاربرد دارد.

مطلب تکمیلی از خودم:

اگر شما از یک شبکه استفاده می کنید می توانید که کامپیوترهای موجود در شبکه را فقط با داشتن آدرس منحصر به فرد یا به اصطلاح IP، خاموش کنید. برای این کار به از منوی Start و زیر منوی RUN عبارت i-shutdown را تایپ کرده و Ok کنید تا پنجره ای مطابق با شکل زیر در اختیار شما قرار گیرد. که با این ابزار توکار ویندوز ایکس پی می توانید از راه دور کامپیوتر مورد نظر خود را خاموش کنید.



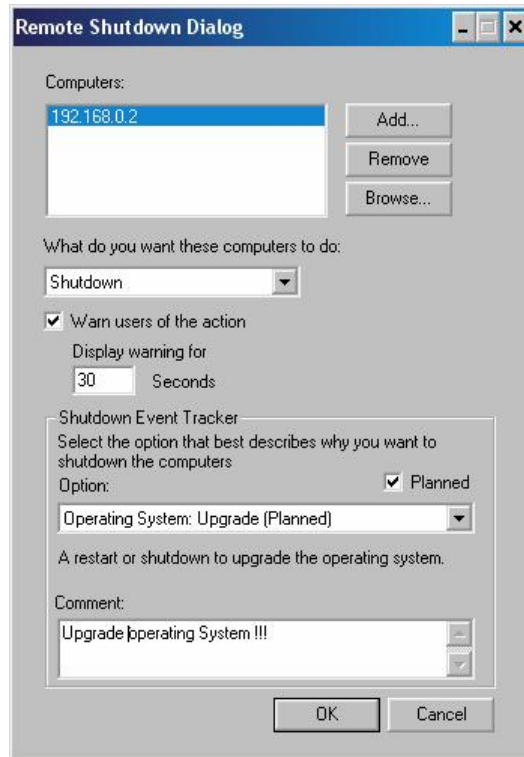
در این پنجره تنظیمات مختلفی وجود دارد در بخش بالای این پنجره با عنوان Computers می توانید کامپیوتر مورد نظر خود را که در شبکه موجود است را انتخاب نمایید. توجه کنید که اگر این قسمت خالی بود باید IP کامپیوتر خود را با زدن دکمه Add اضافه نمایید. همچنین دکمه delete برای حذف یک کامپیوتر کاربرد دارد و دکمه Browse یا جستجو می تواند در شبکه به دنبال کامپیوترها بگردد و آنها را پیدا کند.

برای خاموش کردن کامپیوتر های مد نظر آنها را از لیست مذکور انتخاب کنید. مانند شکل زیر



بعد از انتخاب کامپیوتر یا کامپیوترها می توانید آنها را خاموش، راه اندازی مجدد، و یا Logoff نمایید. همچنین می توانید یک پیغام به کاربری که قصد خاموش کردن کامپیوتر آن را دارید نشان دهید و مدت زمان ظاهر شده این پیغام را در بخش Display warning for وارد کنید.

در انتها در بخش پایین این پنجره دلیل خاموش کردن کامپیوتر فرد مورد نظر را وارد کنید و جهت انجام عملیات خاموش سازی روی دکمه Ok کلیک کنید. که در تصویر زیر نمونه ای از تنظیمات انجام شده برای خاموش کردن یک کامپیوتر با آدرس 192.168.0.1 آورده شده است:

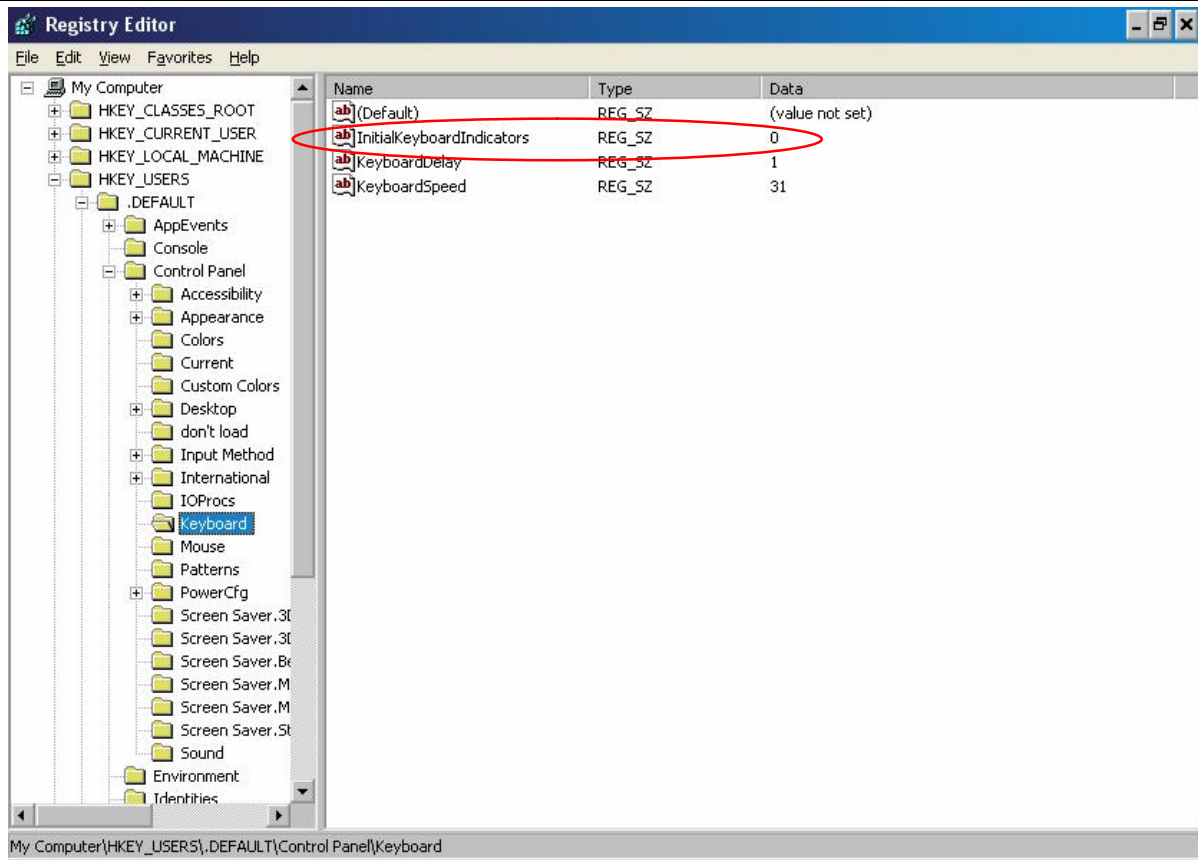


۲-۷-۱- روشن کردن Num Lock، Caps Lock و Scroll Lock به صورت خودکار

هنگامی که شما کامپیوتر خود را روشن می کنید سه کلید فوق نمی توانند به طور همزمان روشن شوند. شما می توانید به صورت خودکار هر کدام از این سه کلید روی کیبورد را به دلخواه خود خاموش یا روشن کنید. برای این کار از هک رجیستری استفاده می کنیم. برای این مهم Registry Editor را اجرا کنید. (Start → Run → Regedit.exe)

حال مطابق شکل ۱۲ به مسیر HKEY_USERS\DEFAULT\Control Panel\Keyboard بروید.

سپس بعد از رفتن به مسیر بالا رشته InitialKeyboardIndicators را پیدا کنید. این رشته به صورت پیش فرض مقدار صفر را داراست. معنی این عدد این می باشد که هر سه دکمه Num Lock، Caps Lock و Scroll Lock خاموش می باشد.



تصویر شماره ۱۲- مسیر در رجیستری برای تنظیمات مختلف سه دکمه Num Lock، Caps Lock و Scroll Lock

مقادیر مختلف این رشته برای تنظیمات مختلف این سه دکمه در جدول زیر آورده شده است:

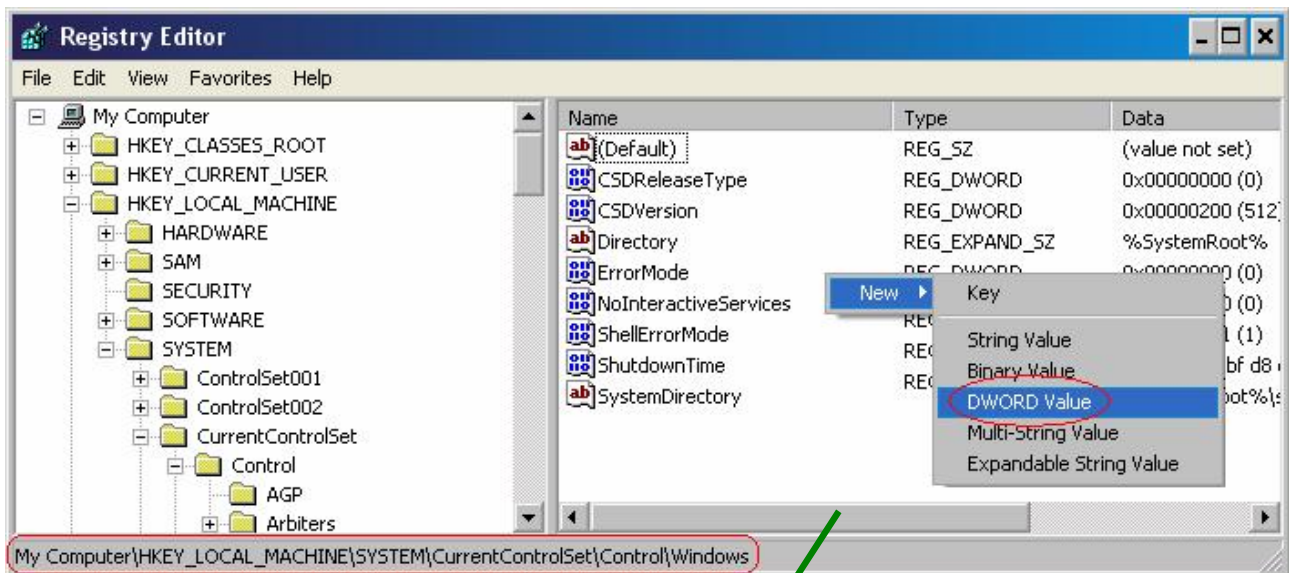
عدد مورد نظر	کاربرد هر عدد
0	خاموش ماندن هر سه دکمه Num Lock، Caps Lock و Scroll Lock
1	روشن شدن Caps Lock
2	روشن شدن Num Lock
3	روشن شدن Caps Lock و Num Lock
4	روشن شدن Scroll Lock
5	روشن شدن Caps Lock و Scroll Lock
6	روشن شدن Num Lock و Scroll Lock
7	روشن شدن هر سه چراغ روی کیبورد

۳-۷-۱- متوقف ساختن پیغام خطا که در هنگام بالا آمدن ویندوز نمایش داده می شود.

اگر شما به طور مداوم پیغامی را در هنگام راه اندازی و بالا آمدن ویندوز مشاهده می کنید که مثلاً فلان برنامه به درستی نصب نشده و غیره می توانید از طریق رجیستری این نوع پیغام ها را غیر فعال کنید برای این مهم به آدرس زیر رفته :

KEY_LOCAL_MACHINE\SYSTEM\CurrentControlSet\Control\Windows

و سپس در صفحه سمت راست مطابق تصاویر زیر یک DWORD با نام NoPopupsOnBoot بسازید و مقدار 1 را به آن نسبت دهید. برای مقدار دادن می توانید بعد از ساخته شدن DWORD روی آن دوبار کلیک کرده و بعد عدد 1 را وارد کنید.



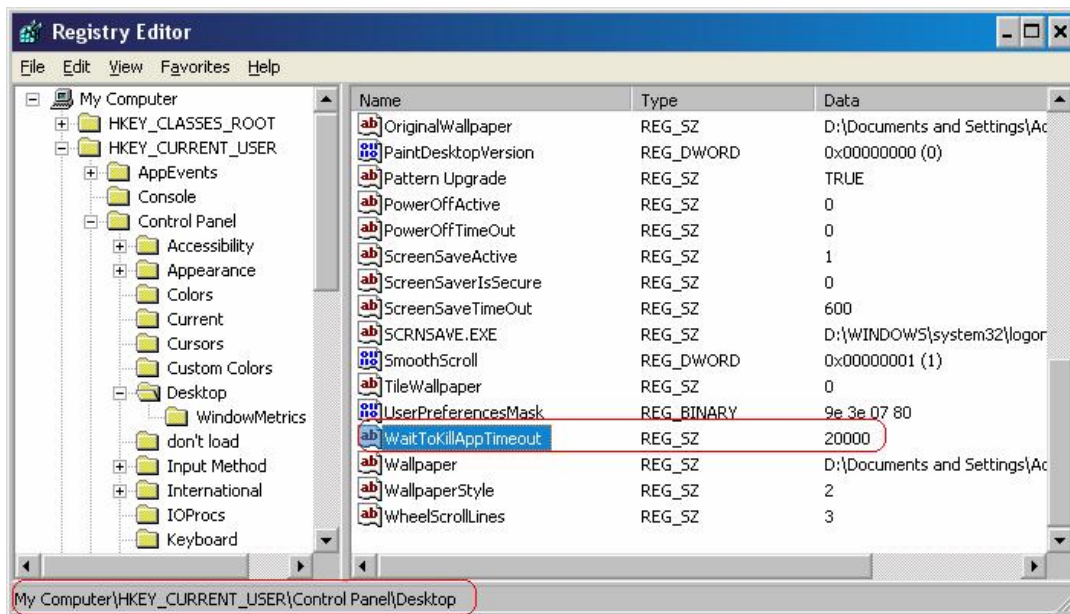
ShellErrorMode	REG_DWORD	0x00000001 (1)
ShutdownTime	REG_BINARY	c4 98 af 08 bf d8 c5 01
SystemDirectory	REG_EXPAND_SZ	%SystemRoot%\system32
NoPopupsOnBoot	REG_DWORD	0x00000001 (1)

۴-۷-۱- اختصاص دادن مدت زمان بیشتری به ویندوز برای بستن برنامه ها در هنگام خاموش سازی

در حالت عادی این زمان ۲۰ ثانیه می باشد یعنی وقتی که شما کامپیوتر خود را خاموش می کنید تا مدت زمان ۲۰ ثانیه ویندوز شروع به بستن برنامه ها می کند و بعد از این مدت اگر تمام برنامه بسته شد که هیچ ولی در غیر اینصورت پیغامی به کاربر نمایش داده می شود که برنامه در حال بسته شدن می باشد و ... حتما متوجه منظورم شدید. برای اینکه این زمان را افزایش یا کاهش دهیم در رجیستری ویندوز به مسیر زیر بروید :

HKEY_CURRENT_USER\Control Panel\Desktop

مانند شکل زیر یک رشته با نام `WaitToKillAppTimeout` وجود دارد که زمان در جلوی آن بر حسب میلی ثانیه نوشته شده است. (۲۰ ثانیه = ۲۰۰۰۰ میلی ثانیه) این زمان را می توانید کم یا زیاد نمایید.



اگر بخواهید ویندوز ایکس پی برای بستن برنامه ها قبل از خاموش سازی ۲۵ ثانیه منتظر بماند باید عدد ۲۵۰۰۰ را در این رشته قرار دهید.

بعد از اعمال تغییرات از رجیستری خارج شوید و سپس کامپیوتر را راه اندازی مجدد نمایید.

هک ۷ - کنترل ورود کاربران ویندوز از طریق هک کردن رجیستری

اگر در کامپیوتر شما از چند کاربر وجود دارد و هر کاربر با نام و تنظیمات خود وارد ویندوز می شود. شما می توانید از طریق رجیستری ورودهای کاربران را سفارشی کنید به عنوان مثال می توان متنی را قبل از ورود به کاربر نشان داد و همچنین می توانید به او یادآور شوید که مدت زمان اعتبار کلمه عبورش در حال کم شدن می باشد مثلاً یک پیغام ظاهر شده و به کاربر یادآوری می کند که کلمه عبور او بعد از ۱۰ روز دیگر منقضی می شود.

برای کنترل تنظیمات Login به رجیستری بروید و مسیر زیر را دنبال کنید:

HKEY_LOCAL_MACHINE\SOFTWARE\Microsoft\Windows NT\CurrentVersion\Winlogon

که در این شاخه تنظیمات کاربران مختلف جهت ورود به ویندوز به چشم می خورد.

در جدول زیر مقادیر مختلف این تنظیمات همراه با توضیح عملکرد هر کدام به صورت کامل آورده شده است:

عبارت مورد نظر	کاربرد هر عبارت
DontDisplayLastUserName	این مقدار یک String می باشد که اگر این مقدار را به عدد ۱ تنظیم کنید هر کاربر به طور مجرا باید نام کاربر و کلمه عبور خود را وارد کند اما اگر این عدد به عدد صفر تنظیم شود نام آخرین کاربری که وارد سیستم شده در قسمت User name باقی می ماند و فقط باید کلمه عبور وارد شود.
DefaultUserName	این مقدار یک String می باشد و نام آخرین کاربری را که وارد شده نشان می دهد و این موقعی میسر می شود که رشته DontDisplayLastUserName وجود نداشته باشد و یا اگر هم وجود داشته باشد مقدار آن صفر باشد
LegalNoticeCaption	این رشته که همراه با رشته LegalNoticeText کامل کننده هم هستند و برای نمایش یک پیغام قبل ظاهر شده صفحه ورود به کار می رود. در این رشته هر عنوانی را برای پنجره پیغام ظاهر شده می توانید تایپ کنید. برای بدنه متن به LegalNoticeText توجه کنید.
LegalNoticeText	این قسمت همانطور که در مورد فوق گفته شد متن اصلی را که می خواهید به کاربران نشان دهید تایپ کنید.
PasswordExpiryWarning	این یک DWORD می باشد و به کاربران پیغامی را مبنی بر اینکه مثلا 10 روز به منقضی شده کلمه عبور باقی مانده نشان می دهد که شما می توانید به راحتی تعداد روزها را در آن وارد کنید البته در مبنای ۱۶. مثلا e یعنی ۱۴ روز و F یعنی ۱۵ روز و ...
ShutdownWithoutLogon	این مقدار String می تواند در صفحه ورود کاربران دکمه خاموش کردن ویندوز را فعال یا غیر فعال کند. اگر مقدار این رشته 1 باشد ← دکمه فعال می شود اگر این رشته 0 باشد ← دکمه غیر فعال می گردد و بنابراین نمایش داده نمی شود.

در این مقاله، درس اول کتاب هک های ویندوز ایکس پی از O'Reilly ترجمه شد.
در آینده اگر فرصت داشته باشم سعی می کنم فصل های مهم و جالب این کتاب را ترجمه کنم و در اختیار علاقمندان قرار دهم.
امیدوارم که مطالب گفته شده مثمر ثمر واقع شده باشد.

پایان